

# Ársskýrsla Skaftfells 2017

Unnin af Tinnu Guðmundsdóttur



*Skaftfell*

MYNDLISTARMÍÐSTÖÐ AUSTURLANDS  
CENTER FOR VISUAL ART

## Efnisyfirlit

<b>Stjórnun og umsýsla .....</b>	<b>2</b>
Starfsmannahald .....	2
Stjórn Skaftfells .....	2
Listræn stjórn .....	3
Rekstur og fjárhagur .....	3
Tafla 1: Hagnaður/tap síðustu ára .....	3
Húsnæðismál .....	4
Gestavinnustofur og vinnuaðstaða .....	4
Innlent samstarf .....	5
Geirahús og verslun .....	5
Afmælisundirbúningur .....	5
<b>Sýningarhald og viðburðir .....</b>	<b>7</b>
Sýningardagskrá í sýningarsal .....	7
Viðburðir .....	10
<b>Fræðslustarfsemi .....</b>	<b>11</b>
Samstarf við skólastofnanir á Austurlandi .....	11
Samstarf við Seyðisfjarðarskóla .....	11
Sýningarleiðsögn .....	12
Samstarfið við Listaháskóla Íslands .....	12
Námskeið fyrir börn og fullorðna .....	12
Þematengd gestavinnustofa .....	13
<b>Gestavinnustofur .....</b>	<b>13</b>
Umgjörð og fjöldi listamanna .....	13
Þematengda gestavinnustofa .....	13
Erlendir styrkir .....	14
Umsóknarferli fyrir 2018 .....	14
<b>Erlent samstarf .....</b>	<b>14</b>
<b>Hugleiðingar forstöðukonu .....</b>	<b>14</b>
Fylgiskjöl .....	15

## Stjórnun og umsýsla

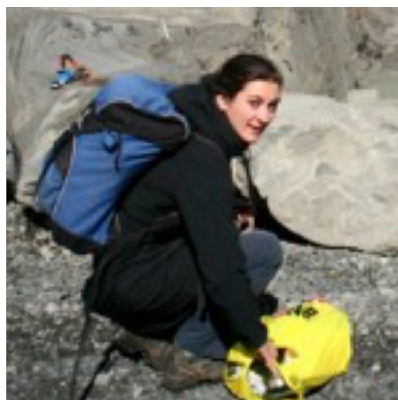
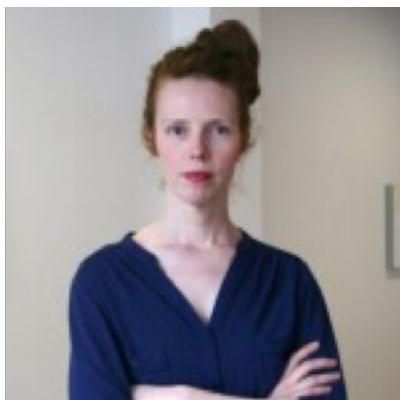
### Starfsmannahald

Í Skaftfelli hafa undanfarið þrjú ár starfað að jafnaði þrír starfsmenn í alls 1.8-2.0 stöðugildum: forstöðumaður 0.8-1.0 stöðugildi, fræðslufulltrúi 0.5 stöðugildi og gestavinnustofufulltrúi 0.5 stöðugildi.

Í ár voru aðstæður mjög óvanalegar, annarsvegar vegna þess að bæði fræðslufulltrúi og gestavinnustofufulltrúi voru meirihlutann af árinu í fæðingarorlofi og hinsvegar vegna þess að fjárhagsstaða Skaftfell var óljós alveg þar til í lok maí. Til að mæta þessum aðstæðum var ákveðið að ráða inn tímabundið verktaka til að leiða áfram aðkallandi verkefni fyrir gestavinnustofur og fræðslustarf.

Starfsmenn Skaftfells árið 2017 voru:

- Tinna Guðmundsdóttir, forstöðumaður, 0.8 starfshlutfall allt árið.
- Hanna Christel Sigurkarlsdóttir, fræðslufulltrúi, 0.5 starfshlutfall, í fæðingarorlofi frá febrúar-ágúst.
- Julia Martin, gestavinnustofufulltrúi, 0.5 starfshlutfall, í fæðingarorlofi til byrjun júlí.
- Litten Nyström, verktaki frá feb til mars, í fjarveru fræðslufulltrúa.
- Sesselja Hlín Jónasardóttir, verktaki frá maí til ágúst, í fjarveru fræðslufulltrúa.
- Celia Harrison, verktaki frá jan til júní, í fjarveru gestavinnustofufulltrúa
- Barborá Gallova starfaði sem sumarstarfsmaður í móttöku, frá júní til ágúst.



### Stjórn Skaftfells

Stjórn Skaftfells fundaði fjórum sinnum, þar með er talinn ársfundur í lok júní. Í byrjun árs samanstóð stjórnin af: Jónu Hlíf Halldórsdóttur, Gunnhildi Hauksdóttur, Fríðu Björk Ingvarsdóttur, Svövu Lárusdóttir og Grétu Garðarsdóttur.

Tilnefnt er í stjórn á þriggja ára fresti og tilnefningaraðilar eru samkvæmt skipulagsskrá: hjónin Garðar Eymundsson og Karólína Þorsteinsdóttir (eða börn þeirra hjóna) tilnefni einn, bæjarstjórn Seyðisfjarðarkaupstaðar tilnefnir einn, Bandalag íslenskra listamanna tilnefnir einn og svokallaður Skaftfellshópur tilnefnir tvo stjórnarmenn.

Á ársfundi 2017 voru tilnefndi nýir stjórnarmeðlimir, sem sitja næstu þrjú árin: Jóna Hlíf Halldórsdóttir, Auður Jörundsdóttir, Fríða Björk Ingvarsdóttir, Svava Lárusdóttir og Jökull Snær. Stjórn og starfsmenn Skaftfells vinna eftir skipulagsskrá og starfsstefnu Skaftfells.

## Listræn stjórn

Í byrjun árs 2017 tók formlega til starfa fagráð innan Skaftfells sem markar listræna stefnu og grundvallarforsendur varðandi sýningarhald, gestavinnustofur og fræðslustarfsemi. Fagráðið er skipað af Sambandi íslenskra myndlistarmanna, Listaháskóla Íslands og Listfræðifélagi Íslands. Í ráðinu sitja Bjarki Bragason, Karlotta Blöndal og Oddný Daníelsdóttir fyrir árin 2017-2018. Fagráð fundaði fjórum sinnum.

Þetta fyrirkomulag hefur ekki tíðkast áður innan miðstöðvarinnar. Fagráð tók við af heiðursstöðunni listrænn stjórnandi sem var skipað í til tveggja ára og var við lýði frá árinu 2009. Ráðið er innleitt af nokkrum ástæðum, m.a. til að efla samtal og samstarf við faggeirann og hið síbreytilega starfsumhverfi, auk þess að uppfylla skilyrði í rekstrarsamningi við Samband sveitafélaga á Austurlandi og Seyðisfjarðarkaupstað sem var undirritaður í júní 2015, til 5 ára.

## Rekstur og fjárhagur

Fjárhagsstaða Skaftfells var mjög óljós fram eftir ári og var rekstrarstaðan því lengi mjög tvísýn. Miðstöðin fékk ekki úthlutað af fjárlögum, eins og tvö síðustu ár. Skaftfell hlaut styrk úr Uppbyggingarsjóði fyrir hálfu stöðugildi fræðslufulltrúa, 2.5 milljónir og í maí byrjun koma jákvætt svar frá Mennta- og menningarmálaráðuneytinu um 6.5 milljón króna styrk. Auk þess fékkst styrkur að upphæð 1.284.000 kr. í desember frá SSA til að efla menningarläsi barna og barnamenningu.

Ágætlega gekk að afla verkefnastyrkja. Sýningardagskrá Skaftfells hlaut 1,7 milljónir úr Uppbyggingarsjóði Austurlands auk þess sem fræðsluverkefnið fékk 600.000 kr. og 250.000 kr úr Samfélagssjóði Alcoa. Miðstöðin fékk einnig 200.000 kr. úr Uppbyggingarsjóði til að byggja upp fjölnotarými á Öldugötunni. Myndlistarsjóður styrkti sýningu Margrétar H. Blöndal um 110.000 kr og vetrarsýninguna um 700.000 kr. Einnig styrki Goethe-institute Dänemark einn listamann til dvalar, að upphæð 4.500 evrur.

Í lok árs 2017 voru eftirstöðvar af skuldabréfi nr. 760113 hjá Landsbankanum 5.012.635 kr. Lánið var upphaflega tekið 16. september 2005, alls 8.000.000 kr. til 20 ára. Afborganir klárast árið 2025, vaxtaþrósentu þess er 5,3%.

Tafla 1: Hagnaður/tap síðustu ára

	2017	2016	2015
Rekstrartekjur	31.390.233	31.300.341	32.111.902
Rekstrargjöld	(31.129.106)	(34.529.691)	(29.739.815)
Vaxtatekjur	4.784	25.752	26.950
Vaxtagjöld	(534.342)	(570.264)	(566.384)
Gengismunur	40.304	(273.639)	(56.786)
Hagnaður/Tap ársins	(228.127)	(4.047.501)	1.775.867
	2014	2013	2012
Rekstrartekjur	21.696.132	21.034.515	15.206.873
Rekstrargjöld	(20.509.893)	(19.828.976)	(14.651.644)
Vaxtatekjur	24.469	50.197	29.909
Vaxtagjöld	(546.746)	(914.322)	(1.000.585)
Hagnaður/Tap ársins	663.962	341.414	(970.676)

Síðustu tvö ár hefur Skaftfell stefnt að því að greiða sýnendum þóknun samkvæmt framlagssamningi SÍM og stuðla þannig að atvinnuuppbyggingu í faginu. Árið 2017 gat Skaftfell styrkt listamenn til dvalar í gegnum Norrænu menningargáttina, Goethe-institute Dänemark og erlenda samstarfsverkefnið Frontiers in Retreat. Eins og sjá má fengu listamenn greitt tæplega 2.6 milljónir í gegnum listrænt starf Skaftfells. Ef miðað er við listamannalaun árið 2017, 370.656 kr. á mánuði, voru það alls nær 7,1 mannmánuði.

**Tafla 2: Styrkir til listamanna og sýningarstjóra**

	2017	2016	2015	2014	2013
Þóknun til sýnenda	1.071.000	676.028	-	-	-
Þóknun til sýningarstjóra	286.770	412.663	-	-	-
Norræna menningargáttin*	629.245	211.105	475.626	2.118.145	3.069.136
Goethe-institute Dänemark*	168.453	367.318	439.050	450.807	-
Erlend samstarfsverkefni*	80.961	1.153.972	1.445.400	1.295.270	-
Rithöfundalestin	100.000	125.000	100.000	100.000	100.000
<b>Alls</b>	<b>2.629.848</b>	<b>2.946.086</b>	<b>2.460.076</b>	<b>3.964.222</b>	<b>3.169.136</b>

*\*Ferðakostnaður og ýmis aðkeypt þjónusta vegna erlendra samstarfsverkefna eru ekki talin með árin 2015-2017.*

### Húsnæðismál

Viðhaldi á veglegri fasteign Skaftfells á Austurvegi 42 hefur verið haldið í lágmarki, eins og síðustu ár, og er húsið verulega farið að láta á sjá. Mörgu smálegu hefur verið hlúið að en stefnt er að því að taka skúrka á afmælisárinu. Húsafriðunarsjóður hafnaði styrktumsókn varðandi drenframkvæmdir, en ástandið er grafalvarlegt og nauðsynlegt að lagfæra grunn hússins áður en varanlegar skemmdir verða á upprunalega húsinu.

Leigusamningur vegna Bistró var endurnýjaður við Húsahótel og tekin upp veltutengd leiga. Leigutakar tóku að sér í lok ár 2016 að lagfæra gólf og vegg í eldhúsinu og var samið um afslátt af mánaðarlegri leiguupphæð þar til þeim útgjöldum er náð. Samningurinn var undirritaður í ágúst 2017. Stjórn hefur ekki samþykkt samninginn og vill gera skriflegt samkomulag varðandi opnunartíma. Á árinu lokaði Bistróið frá 10. sept til 24. okt.

### Gestavinnustofur og vinnuaðstaða

Á árinu leigði Skaftfell 3-4 hús yfir árið, bæði sem gestavinnustofur og vinnuaðstöðu fyrir einyrkja og listamenn. Eins og fyrri ár leigði Skaftfell Norðurgötu 5, Draumhús allt árið, Austurveg 44b, Brekku, í sjö mánuði. Sumarið 2017 var Hóll, fyrrum húsakynni myndlistarmannsins Birgis Andréssonar, seldur fremur skyndilega. Skaftfell hafði rekið húsið sem gestavinnustofu í tæp 7 ár.

Frá október 2016 hefur Skaftfell í samfloti með hópi einyrkja og smáfyrirtækja starfrækt frumkvöðlasetur að Öldugötu 14 sem fékk nafnið Öldugata. Sérstakt rými

var tekið frá fyrir frumkvöðla og auglýst opinberlega, engar umsóknir bárust. Töluvert samstarf var við Nýsköpunarmiðstöð Íslands, sérstaklega varðandi ráðgjöf, en einnig var verkefnið Ræsing sett af stað sem stóð yfir á vorönn.

Upprunalegi Öldugötuþingurinn vill halda áfram að leigja Öldugötu 14 og áhugi er fyrir því að byggja upp fjölnotarými. Verkefnið hlaut styrk upp á 200.000 kr. úr Uppbyggingarsjóði. Nýtist sá peningur í að yfirfara rýmið, setja upp hillur, aðlaga lýsingu, setja upp silkiprykk handpressu, útbúa myrakraherbergisaðstöðu og koma fyrir tjöldum sem nýtast í bakgrunn.

### **Innlent samstarf**

Töluvert var um faglegt innlent samstarf á árinu, sérstaklega innan sýningar- og fræðsludeildarinnar. Forstöðukona er fulltrúi faggeirans í ferða- og menningarnefnd Seyðisfjarðarkaupstaðar og stjórn Miðstöð Menningarfræða. Auk þessa var forstöðukona með málstofu um listfræðslu á Menningarlandinu 2017, sem fór fram í Dalvík í september.

Samband milli hinna þriðja menningarmiðstöðva sem starfa í fjórðungnum var lítilega virkt á árinu. Forstöðumaður Skaftfells er í góðu sambandi við forstöðumann Menningarmiðstöð Fljótsdalshéraðs, en lítil samskipti voru við Tónlistarmiðstöðina á Eskifirði. Um haustið tók til starfa forstöðumaður á nýstofnaðri Menningarstofu Fjarðabyggðar, sem yfirtekur verkefni Tónlistarmiðstöðvarinnar. Haldnir voru tveir samráðsfundir: 19. apríl og 3. október. Seinni fundurinn var mjög málefnalegur og loksins virðist vera komin grundvöllur fyrir frjóu og skilvirku samstarfi. Meðal fundarefna voru sameiginlegt kynningarátak og mögulegir samstarfsfletir varðandi barnamenningu, sem var einmitt yfirskrift Menningarlandsins 2017.

### **Geirahús og verslun**

Geirahús opnaði almenningi yfir sumarmánuðina, eins og síðustu ár. Áfram var haldið samkomulag við Seyðisfjörður Tours, og skoðunarferð um Geirahús var hluti af gönguferð á vegum þeirra. Einnig var mögulegt að fá leiðsögn og skoða Geirahús á opnunartíma sýningarsalar Skaftfells. Alls heimsóttu um 10 manns húsið sumarið sem leið í gegnum Seyðisfjörður Tours en einnig fóru margir gestalistamenn í skoðunarferð. Styrkir fékkst úr Húsafriðunarsjóði til að endurgera glugga, sem hefur staðið til í nokkur ár.

Verslun Skaftfell opnaði samhliða opnun sumarsýningarinnar og var opin daglega frá kl. 12-18, miðvikudaga til 20. Sala gekk með ágætum og seldist fyrir 360.423 kr.

### **Afmælisundirbúningur**

Fyrri hluta árs var lítt til tími til að sinna afmælisundirbúningi en þó var þremur hugmyndum, sem fóru í ferli árið áður, haldið á lofti: gefa út prentverk, afmælisrit og sumarsýning.

Gavin Morrison, ásamt Auði Jörundsdóttir og Sigurði Atla Sigurðssyni, hafa liðsinnt varðandi útgáfu af prentverkum sem koma út sumarið 2018.

Elfa Hlín Pétursdóttir hefur ásamt forstöðukonu undirbúið afmælisrit. Sótt var um styrk í Bókmenntasjóð og fékk Skaftfell 500.000 kr. Miðstöðin hefur til september

2018 að þiggja styrkinn, sem hefur ekki ennþá verið gert. Á meðan er verið að halda áfram að leita að fjármagni og yfirfara skjalasafnið sem verður afhent Héraðsskjalasafni Austurlands.

Í júní 2017 var auglýst eftir tillögum fyrir sumarsýningu Skaftfells árið 2018 með það að leiðarljósi til að bjóða nýjum aðilum til samtals. Alls bárust rúmlega 30 umsóknir og valdi fagrað miðstöðvarinnar gaumgæfilega tillöguna K a p a l l eftir teymið Aðalheiði Valgeirsdóttur, myndlistarmann, listfræðing og sýningarstjóra og Aldísi Arnardóttur, listfræðing og sýningarstjóra.

## Sýningarhald og viðburðir

Á árinu voru framleiddar og settar upp fimm myndlistasýningar í sýningarsalnum. Dagskráin er ákvörðuð af fagraði Skaftfells, ásamt forstöðukonu. Fjöldi gesta sem komu að skoða sýningum í sýningarsalnum frá byrjun júní til lok sept voru tæplega 5000, sem er sami gestafjöldi og árið áður. Gestafjöldi á viðburði rokkar frá 30-60 manns.

Sýningarsalurinn er almennt opin yfir veturinn kl. 15:00-21:00 en á sumrin frá kl. 12:00-18:00 og miðvikudaga til kl. 20:00. Á tímabilinu 7.-24. okt voru opnunartímar takmarkaðir, mán-fös frá kl. 12:00-15:00 og lau-sun kl. 12:00-17:00, vegna viðhalds í Bistróinu.

### Sýningardagskrá í sýningarsal

#### Koma

28. janúar – 2. apríl



Sýning með nemendum Listaháskóla Íslands: Ágústa Gunnarsdóttir, Bára Bjarnadóttir, Camilla Patricia Reuter, Elísabet Birta Sveinsdóttir, Elsa María Guðlaugs Drífudóttir, Heiðrikur Brynjolfur T á Heygum, Ieva Grigelionyté, Katrín Kristjánsdóttir, Kristín Dóra Ólafsdóttir, Rannveig Jónsdóttir, Sigrún Gyða Sveinsdóttir, Valgerður Ýr Magnúsdóttir, Veigar Ölnir Gunnarsson, Ylfa Þöll Ólafsdóttir, Ýmir Grönvold & Þorgils Óttarr Erlingsson.

Sýningarstjórar Björn Roth og Kristján Steingrímur.

*Við komum á Seyðisfjörð eina helgi en við erum ennþá komandi viku seinna. Lendingin er löng en ekki ströng. Við erum aðkomandi, framkomandi í snjókomandi bæ. Dvölin er ljúf en við erum ekkert nema tímabundnir komumenn og konumenn með hálsmen og zen: Komið, verið velkomin á Komuna okkar.*

Haldið í samvinnu við Dieter Roth Akadémíuna, Listaháskóla Íslands og Tækniminjasafn Austurlands. Styrkt af Uppbyggingarsjóði Austurlands, Brimber, Omnom, Í réttum ramma og Ölgerðinni.

#### Þögul athöfn

15. apríl - 11. júní 2017

Hanna Kristín Birgisdóttir

Sýningarstjóri Gavin Morrison





Að koma inn í sýningarsalinn er einsog að ganga inn í rými þar sem einhver aðgerð er nýafstaðin. Það sem eftir stendur er vitnisburður um tiltekna athafnir en gerendurnir hafa yfirgefið svæðið. Samansafn munanna á staðnum gera manni mögulega kleift að skilja hvað gekk á en tilgangur aðgerðanna liggur á huldu. Leifarnar virka ruglingslegar og skrítnar en eru ekki beinlínis absúrd. Við skiljum formin og tengsl athafnanna, við þekkjum tennisvöllinn og reglur leiksins. En í formunum er einsog sagan sem verið er að segja hafi verið lítið eitt afvegaleidd. Kannski tilheyra báðir skúlptúrarnir einni og sömu sögunni. Við getum giskað á það en fáum það líklega ekki staðfest. Það eina sem við höfum er þögull vitnisburður um athöfn.

Sýningin var styrkt af Myndlistarsjóði og Uppbyggingarsjóði Austurlands.

### Jaðaráhrif

17. júní – 24. september

Kati Gausmann (DE), Ráðhildi Ingadóttir, Richard Skelton (UK).

Sýningarstjóri Tinna Guðmundsdóttir.



Jaðaráhrif er hluti af alþjóðlega samstarfsverkefni [Frontiers in Retreat](#). Þremur listamönnum, Kati Gausmann, Ráðhildi Ingadóttur og Richard Skelton var boðið gestavinnustofudvöl til að rannsaka sérstaklega snertifleti myndlistar og vistfræðilegra málefna. Listamennirnir fengu tvisvar tækifæri til að ferðast til Seyðisfjarðar og dvöldu samtals í þrjú mánuði hver. Mjög snemma í ferlinu vakti íslensk náttúrufegurð áhuga listamanna en þegar leið á dvölinna var hver listamaður farin skoða marga mismunandi þræði fortíðar og framtíðar, hið mannlega og ómannlega, meðvitund og ómeðvitund, náttúru og tækni. Nokkur lykilhugtök voru orðin greinileg í lok ferlisins: samvist ólíkra lífvera, náttúrutengsl, hin ósýnilegi heimur, félagslegur og efnislegur auður og staðbundin þekking. Seinni hluti dvalarinnar fór mjög ákveðið í að samvefja og umbreyta ólíkum þráðum, hugmyndum og tilfinningum í listaverk.

Samstarfsaðilar: HIAP í Finnlandi, Mustarinda í Finnlandi, Scottish Sculpture Workshop SSW í Skotlandi, Interdisciplinary Art Group SERDE í Lettlandi, Cultural Front – GRAD í Serbíu, Centre d'Art i Natura de Farrera á Spáni og Jutempus í Litháen.

Verkefnið var fjármagnað með styrk úr Menningaráætlun ESB, Myndlistarsjóði,

Uppbyggingarsjóði Austurlands, Seyðisfjarðarkaupstað, Náttúruverndarsjóði Pálma Jónssonar.

### pollur - spegill

7. október - 26. nóvember

Margrét H. Blöndal



*Til sýnis eru sex ný verk sem öll urðu til nokkrum dögum fyrir opnun. Í vinnuferlinu byrjaði Margrét á því að innbyrða sýningarsalinn, lögum hans og andrúmsloft. Í kjölfarið raðaði hún og stillti handvöldum og umbreyttum efnisföngum, snúrum, plasti, tróði, prikum, o.s.frv. víðsvegar um salinn. Hárfínar samsetningar mynda þannig saman ljóðræna og fínstillta innsetningu í rýmið. Hið einfalda og látlausa verður að einhverju forvitnilegu sem býr þó yfir kunnugleika, sem kveikir ný hugsanatengsl hjá áhorfendum og jafnvel veitir þeim innblástur inn í aðvifandi vetur.*

Í aðdraganda sýningarinnar vann Margrét að nýjum þrívíðum verkum og hafði afnot af sýningarsalnum sem vinnurými. Söfnun efniviðar er veigamikill partur í sköpunarferli Margrétar og notaði hún bæði efnivið sem hún safnaði á Seyðisfirði og sem hún kom með sér í einni miðlungsstórri tösku. Til að víða að sér efnivið heimsótti hún marga innanbæjaraðila, fór bæði í heimahús, geymslur og skemmur. Í ferlinu kynnist hún þónokkuð af heimamönnum og fékk að skoða margt sem hafði legið ósnert í lengri tíma.

Sýningin var styrkt af Myndlistarsjóði og Uppbyggingarsjóði Austurlands.

### **Munur**

2. desember 2017 – 4. febrúar 2018.

Claudia Hausfeld, Elísabet Brynhildardóttir, Eva Ísleifsdóttir, Sindri Leifsson.  
Sýningarstjóri Bjarki Bragason.



Verk Claudiu Hausfeld, Sindra Leifssonar, Evu Ísleifsdóttur og Elísabetar Brynhildardóttur sem birtast á sýningunni „Munur“ takast á við spurningar um heim hlutanna á einn eða annan hátt. Titill sýningarinnar vísar í margar áttir. Munur sem hlutur, gripur, eitthvað sem krefst varðveislu og undirstrikar verðmætamat, en sömuleiðis bil sem aðgreinir þegar tveir eða fleiri hlutir eru bornir saman.

Um þessar mundir er mikið horft til þeirra hluta sem umkringja menningarheim okkar, bæði í neyklusmenningu sem sprengir öll eldri viðmið í framleiðslu og dreifingu varnings, en einnig vegna þess að eftir iðnbyltingu hafa í fyrsta sinn komið á sjónarsviðið manngerð fyrirbæri sem taka örskamma stund í framleiðslu en tugþúsundir ára í eyðingu. Hlutir sem skara gjörólíka tímaskala; hinn manngerða tímaskala og hinn jarðfræðilega. Á sama tíma beinist aukin athygli að lífi þessara hluta sem mikilvægra vísbendinga um gildismat og aðstæður menningarinnar.

Sýningin er styrkt af Myndlistarsjóði og Uppbyggingarsjóði Austurlands.

## Viðburðir

### Listamannspjall #28

Jennifer Schmidt (USA), Helen Nisbet (UK)  
Fyrirlestrar, 18. jan í Skaftfelli.

### Bókverk úr Printing Matter

Andrea deBruijn (CA), Ann Kenny (IE),  
J. Pascoe (US), Jordan Parks (US),  
Liv Strand (SE), Mark Chung (CN),  
Roxanne Sexauer (US), Sisse Hoffmann (DK),  
Sunny Chyun (KR).  
Sýning, 15. febrúar í Tækniminjasafninu

### Birtingarmyndir ljóss og skugga

Nemendur Seyðisfjarðarskóla.  
Sýning 24. febrúar í gömlu bókabúðinni.  
Í samstarfi við Seyðisfjarðarskóla og List í ljósi.

### Listamannspjall #29

Uta Pütz (DE), Mary Hurrell (UK),  
Tzu Ting Wang (TW)  
Fyrirlestrar, 9. mars í Bistróinu.

### Opin vinnustofa og kynning

Tzu Ting Wang (TW), Hannah Anbert (DK)  
29. mars í Skaftfelli.

### Verk í vinnslu

Uta Pütz (DE), Mary Hurrell (UK)  
Sýning 28. apríl í Herðubreið.  
Í samstarfi við Goethe-Institute

### Raftónleikar

Amy Knoles (US)  
Tónleikar, 23. maí í Seyðisfjarðarkirkju.  
Í samstarfi við Bláu verksmiðjuna.

### Misguided Fieldwork

Factory Workers Unite (DK),  
Kristie MacDonald (CA)  
Sýning, 28. júní í Upplýsingarmiðstöð  
Seyðisfjarðar

### Endzeit

Anna Groos og Jan Groos (DE)  
Sýning á vefþáttaröð, 25. ágúst í Skaftfelli.

### Nágrannar

Inga Danysz (PL), Yen Noh (KR)  
Sýning, 29. sept í Norðurgötu.

### Blikka

Maiken Stene (NO), Malin Franzén (SE),  
Jessica MacMillan (US), Yen Noh (KR)  
Sýning, 13.-15. okt í gamla ríkinu.  
Hluti af Sequences listahátíðinni.

### Leiðrétt sýn

Jessica MacMillan (US)  
Þátttökuverk, 17.-27. okt í Skaftfelli.

### Rithöfundalest(ur) á Austurlandi

Jónas Reynir Gunnarsson, Hrönn Reynisdóttir,  
Valur Gunnarsson, Friðgeir Einarsson.  
Upplstur í Skaftfelli, 2 des.  
Í samstarfi við Menningarmálanefnd  
Vopnafjarðar, Gunnarsstofnun, Skaftfell  
menningarmiðstöð og Umf. Egill Rauði.

## Fræðslustarfsemi



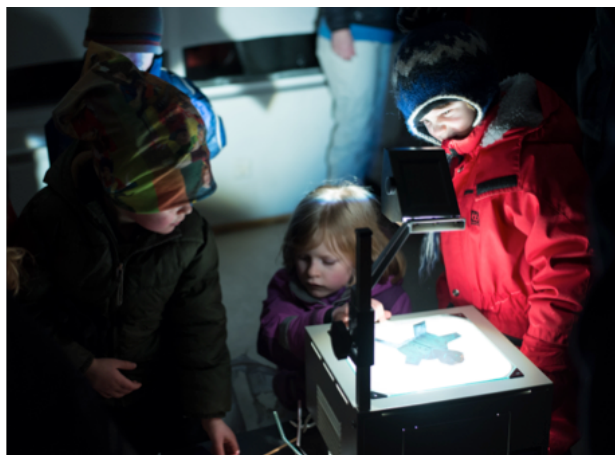
### Samstarf við skólastofnanir á Austurlandi

Skaftfell stóð fyrir níunda myndlistartengda fræðsluverkefni og að þessu sinni með útilistaverkið Tvísöng, eftir þýska listamanninn Lukas Kühne, sem útgangspunkt. Ráðnir voru tveir leiðbeinendur, Guðrún Benónýsdóttir og Guðný Rúnarsdóttir myndlistarkonur, til að þróa og framkvæma listsmiðjuna sem fór bæði fram í Skaftfelli og Tvísöngi. Markmið smiðjunnar var að nemendur lærðu um hljóð og hljóðmyndir í gegnum samtal, innlög, leik og bókverkagerð. Að lokum fengu nemendur leiðsögn um sýninguna Jaðaráhrif í sýningarsal Skaftfells. Í ár heimsóttu alls 12 skólar fjórðinn og tóku þátt í smiðjunni; samtals 224 nemendur.

Markmið fræðsluverkefna Skaftfells er að búa til stuttar listsmiðjur á forsendum myndlistar sem kynna fyrir nemendum með ólíkum hætti hina fjölmörgu snertifleti myndlistar. Með því opnast fyrir þeim heimur fjölbreytileika sem skiptir m.a. máli þegar kemur að framtíðarvali þeirra í tengslum við nám og starf. Mikilvægt er að þau átti sig á því að leiðir að markmiðum eru óteljandi. Jafnframt eru smiðjurnar til þess fallnar að þjálfa menningarläsi ungmenna sérstaklega sem snýr að myndlist og sjónlistum.

### Samstarf við Seyðisfjarðarskóla

Skaftfell hefur síðan 2009 séð um myndmenntakennslu í Seyðisfjarðarskóla. Tvær listsmiðjur voru í boði fyrir nemendur í skólanum. 1.-6. bekkur vann með ljós og myrkur í tengslum við listahátíðina [List í ljósi](#) undir handleiðslu myndlistakvennanna Hrafnhildar Gissurardóttur og Lauru Tack (Be). Lokaútkoman var til sýnis á listahátíðinni sem haldin var í febrúar. 7.-10. bekkur fékk leiklistarsmiðja undir handleiðslu Halldóru Malin sem er



leiklistamenntuð og búsett á Seyðisfirði. Lokaútkoman var til sýnis á skólaskemmtun Seyðisfjarðarskóla síðastliðinn mars. Með smiðjunni fengu nemendur að spreyta sig á framkomu auk þess sem þau unnu að sjónrænni uppsetningu.

Í haust áttu sér stað þær breytingar að skólinn sameinaðist leik- og tónlistarskólanum og skiptist nú í þrjár deildir og tók listadeildin við myndmenntakennslunni. Þrátt fyrir að fræðsludeild Skaftfells sjái ekki lengur um myndmenntakennslu í Seyðisfjarðarskóla vinna stofnanirnar áfram náið saman og hafa gert með sér samkomulag um áframhaldandi samvinnu m.a. á sviði sjálfstæðra námskeiða.

Í lok september heimsóttu nemendur af unglingastigi Margréti H. Blöndal þegar hún var að setja upp sýninguna pollur-spegill. Heimsóknin er liður í myndmenntakennslu á unglingastigi og samstarfi skólans og Skaftfells og er til þess fallið að veita nemendum innsýn inn í vinnuferli myndlistarmanna.

### Sýningarleiðsögn

Öllum nemendum á miðstigi í grunnskólum Austurlands var boðið upp á sýningarleiðsögn um sýninguna Jaðaráhrif þar sem meginþemað var vistfræði í sínu víðasta samhengi og fengu nemendur innsýn inn í ólík vistkerfi og hvernig þau hafa áhrif á hvort annað. Sýningarleiðsögnin var hluti árlegu myndlistartengdu fræðsluverkefni Skaftfells. Markmið sýningarleiðsagna er að kenna nemendum að umgangast söfn og listaverk og auka menningarläsi og færni þeirra til að nálgast og njóta sjónlista.

Í október var öllum skólum á Austurlandi sent boð um sýningarleiðsögn um sýningu Margrétar H. Blöndal, pollur-spegill. Enginn skóli þáði boðið.

### Samstarfið við Listaháskóla Íslands

Hið árlega námskeið, **Vinnustofan Seyðisfjörður**, fyrir nemendur úr Listaháskóla Íslands, í samstarfi við Dieter Roth Akademíuna og Tækniminjasafnið fór fram í janúar 2017. Alls komu 16 nemendur sem dvöldu á Seyðisfirði í tvær vikur. Námskeiðið var leitt sem fyrr af Birni Roth og Kristjáni Steingrími og lauk með opnun sýningarinnar Koma í sýningarsal Skaftfells þann 28. janúar.

Þetta var sautjándasta skiptið sem námskeiðið hefur verið haldið og alls hafa 188 nemendur klárað námskeiðið.

### Námskeið fyrir börn og fullorðna

Auglýst var teikninámskeið fyrir 12 ára og eldri á en ekki náðist að fylla það.



### Þematengd gestavinnustofa

Haldin var í fyrsta skiptið alþjóðleg þematengd vinnustofa á vegum Skaftfells í byrjun febrúar 2017 sem nefndist Printing Matter. Um var að ræða prentnámskeið í samvinnu með Tækniminjasafni Austurlands og var leiðbeinandi danska myndlistakonan Åse Ege Jørgensen sem dvaldi sem gestalistamaður í Skaftfelli haustið 2012. Alls sóttu 30 listamenn um dvöl tóku 9 listamenn þátt í námskeiðinu.

Undirbúningur er þegar hafinn fyrir sams konar námskeið á næsta ári og var ákveðið að halda það annars vegar í febrúar og hins vegar í september. Umsóknir voru að þessu sinni 58.

Skaftfell hefur lengi haft áhuga á því að virkja í samvinnu með Tækniminjasafni Austurlands þá prentaðstöðu sem þegar er til staðar á Seyðisfirði og byggja hana betur upp þ.a. hægt verði að bjóða bæði leiknum og lærðum upp á námskeið. Aðstaðan hefur áður verið nýtt í tengslum við fræðsluverkefni Skaftfells og við myndmenntakennslu Seyðisfjarðarskóla.

## Gestavinnustofur



### Umgjörð og fjöldi listamanna

Á árinu 2017 rak Skaftfell þrjár-fjórar gestavinnustofur samtímis. Skaftfell, Norðurgata, Hóll, Brekka og Nielsenhús voru leigðar út í mánuð eða lengra.

Á árinu dvöldu 25 listamenn í gestavinnustofum: Desmond Church (UK), Elín Hansdóttir (IS), Hannah Anbert (DK), Inga Danysz (PL), Jan Groos (DE) & Susanne Richter (AT), Jessica MacMillan (US), Kristie MacDonald (CA), Maiken Stene (NO), Malin Franzén (SE), Mary Hurrell (UK), Melodie Mousset (FR), Mitch Karunaratne (UK), Sandrine Schaefer (US) and Anonymous Bodies, Soren Thilo & Tina Helen Funder (DK), Tuula Närhinen (FI), Tzu Ting Wang (TW), Uta Pütz (DE) og Yen Noh (KR).

### Þematengda gestavinnustofa

Fyrsta þematengda gestavinnustofa Skaftfells, Printed Matter, fór fram í febrúarbyrjun í nánú samstarfi við Tækniminjasafn Austurlands. Leiðbeinandi var Åse Eg Jørgensen, fyrrum gestalistamaður Skaftfells, ásamt Litten Nyström, fyrrum starfsmaður Skaftfells. Undirbúningur fyrir PM hófst vorið 2016 í umsjón fræðslufulltrúa og gestavinnustofufulltrúa. Auglýst var eftir umsóknum samhliða venjulega gestavinnustofukallinu. Alls bárust 30 umsóknir og níu listamenn voru valdir til þátttöku: Andrea deBruijn (CA), Ann Kenny (IE), J. Pascoe (US), Jordan Parks (US), Liv Strand (SE), Mark Chung (CN), Roxanne Sexauer (US), Sisse Hoffmann (DK), Sunny Chyun (KR).

### Erlendir styrkir

Skaftfell hlaut styrk frá **Norrænu Menningargáttinni**, áttunda árið í röð, til þess að bjóða þremur norrænum eða baltneskum listamönnum styrk til dvalarinnar 2017. Styrkþegar í ár voru Tuula Närhinen (FI) sem dvaldi í apríl 2017 og Soren Thilo & Tina Helen Funder (DK) sem dvöldi í maí-júní. **Goethe-institute Dänemark** styrkti einnig einn listamenn til dvalar í tvo mánuði, Uta Pütz (DE), dvaldi mars-apríl.

### Umsóknarferli fyrir 2018

Gestavinnustofur fyrir árið 2018 voru auglýstar í byrjun sumars og umsóknarfrestur rann út 1. sept. Alls bárust 322 umsóknir, þar af 57 fyrir Printed Matter, 93 fyrir almenna dvöl og 172 um dvöl með styrk frá Goethe-institute Dänemark. Aldrei áður hafa borist jafn margar umsóknir og er 10% aukning milli ára. Í valnefnd sátu fulltrúar fagráðs, Oddný Daníelsdóttir og Karlotta Blöndal. Valferlið tók fjóra og hálfan vinnudag.

## Erlent samstarf

Skaftfell var þátttakandi í þremur erlendum samstarfsverkefnum á árinu 2017:

**Frontiers in Retreat** mun standa yfir í fimm ár, 2013-2018, er gestavinnustofu og sýningarverkefni á vegum HIAP, Helsinki International Artist Program. Alls eru átta aðilar á bak við verkefnið sem samanstendur af gestavinnustofudvöl, myndlistarrannsóknnum og sýningum sem opna samtímis í öllum gestavinnustofunum árið 2017 og útgáfu í kjölfarið. Verkefnið er styrk frá Evrópusambandinu. Um vorið 2016 dvöldu þrír listmenn í tvö mánuði í gegnum verkefnið: Kati Gausmann (DE), Richard Skelton (UK) og Ráðhildur Ingadóttir ásamt því að Skaftfell hélt málþingið Verkfæri til sjálfsbjargar á hjara veraldar. Lokaáfangi verkefnisins var á þessu ári og niðurstöður úr rannsóknarferlinu voru til sýnis í sumarsýningu Skaftfells, Jaðaráhrif.

Sýningarröðin og gestavinnustofuverkefnið **Disipline Today; Climbing Invisible Structures** er skipulagt af Nida Art Colony of Vilnius Academy of Arts (NAC) í Litháen, í samstarfi við Office for Contemporary Art Norway, Nordic Artists' Centre Dale í Noregi Ars Communis Residency Centre YO-YO í Litháen og Skaftfell. Sýningarstjórar eru Eglé Mikalajūnė og Samir M'kadmi. Verkefnið er fjármagnað með styrk frá European Economic Area Financial Mechanism 2009-2014 og NAC. Mesta vinna í verkefninu að hálfu Skaftfells fór fram 2015 en verkefninu lauk formlega í febrúar 2017. Í tengslum við verkefnið kom út veglegt rit við verkefnalok, sem ber sama heiti og verkefnið.

Vorið 2016 hófst þátttaka Skaftfells í samstarfsverkefninu **Transfer North**. Það samanstendur af netverki 23 stofnanna víða um norður Evrópu sem hverfist um þekkingarskipti. Verkefnið veitir sýningarstjórum tækifæri til að dvelja hjá samstarfsaðilum og Skaftfell auglýsti eftir umsóknnum í gegnum sínar samskiptaleiðir. Verkefnið hófst á málþingi snemma í júní 2016 á Svalbarða og Julia Martin, gestavinnustofufulltrúi, fór fyrir hönd Skaftfells. Þátttaka Skaftfells í verkefninu 2017 var af skornum skammti þar sem gestavinnustofufulltrúi var í fæðingarorlofi.

## Hugleiðingar forstöðukonu

Fjárhagsstaða Skaftfells árið 2017 var mjög strembinn og fór mikil tíma fór í að slökkva ýmsa elda. Fjármögnun á árinu var einstaklega flókin og umfangsmikil. Styrkir komu út mörgum áttum með tilheyrandi skýslugerðum og uppgjörum. Tap var á rekstrinum frá árinu áður upp á 4 milljónir, sem má rekja að mestu leyti til launahækkanna. Einnig var ljóst stuttu eftir áramót að miðstöðin hlaut ekki aukafjármagn af fjárlögum líkt og árin 2016

og 2015. Þar af leiðandi var óljóst fyrstu fimm mánuðina af árinu hvort myndi takast að tryggja nægilegar tekjur til að reka miðstöðina á sömu forsendum og árið áður. Þetta ástand var fyrir séð um áramótin 2016/2017 og var gripið til þeirra ráðstafana að ráða ekki afleysingarmanneskju þegar fræðslufulltrúi fór í fæðingarorlof. Einnig var dregið úr umfangi verkefna eins og hægt var, m.a. með því að minnka þátttöku Skaftfells í erlendum samstarfsverkefnum.

Bráðnauðsynlegt er að fara í viðhald á húsnæðinu og aldrei er til nægilegur peningur til að fara myndarlega í það verkefni. Margt er í biðstöðu: drengi suðurhlið, mála þak, laga þakleka, laga tréverk og girðingar. En eftir því sem árin líða verður kostnaðarsamara að fara í þá framkvæmd og mun forstöðukona beita öllum leiðum til að sinna eitthvað af þessum verkefnum á þessu ári.

Þriggja ára starfsstefna Skaftfells rann út 2016. Forstöðukona hafði ekki mikinn tíma til að endurskoða og fara í stefnumótunnavinnu en unnin var sérstök stefna fyrir 2018, sjá fylgiskjöl. Það er mat forstöðukonu að nauðsynlegt er að fara í þá vinnu og gera stefnu, til jafnvel 5 ára, sem inniheldur klausu um jafnrétti, sjálfbærni og þátttöku barna og ungmenna. Sérstaklega er þetta nauðsynlegt ef Skaftfell á halda áfram að vinna með erlendum sjóðum.

### **Fylgiskjöl**

1. Starfsstefna 2018
2. Vinnuáætlanir starfsmanna 2018